



### Nieuwsbrief 6 – najaar 2024

- Successie voedselrijke deel
- Successie voedselarme deel
- Beheerwerkzaamheden – Maaien, Natuurwerkdag, Watergangen

### Successie voedselrijke gedeelte van de Turfweide

Het is interessant om te zien hoe de vegetatie is veranderd in de loop van slechts één jaar. Een echte



*M(J)anshoge Canadese fijnstraal*

pionierplant op voedselrijke bodems is bijvoorbeeld de Canadese fijnstraal. Deze éénjarige composiet was vorig jaar in de late zomer en herfst dan ook dominant aanwezig op de hogere, voedselrijke delen van de turfweide (zie foto links, genomen aan de rand van de terp) en werd daar soms manshoog. In het vorige najaar is gemaaid en het meeste maaisel is afgevoerd. Daarmee is een deel van de voedselrijkdom verdwenen en we zagen dit jaar dat andere planten die plaats hadden gekoloniseerd. Op de tweede foto bepaalt vooral wilde peen het beeld en bleef de vegetatie een stuk lager (zie foto rechts). Die opeenvolging van verschillende soorten vegetaties (en uiteraard ook de bijbehorende fauna) noemt men in de biologische successie.



*Hoogteverschil vegetatie 2e jaar*

Verder viel op dat op de hogere delen van het terrein heel veel Grote kaardenbol te zien was. Deze plant is tweejarig. In het eerste jaar investeert de plant in de ondergrondse delen en in het



*Bloeiwijze Grote kaardenbol*

tweede jaar in de bloei (en dus de voortplanting). Het is dus niet zo vreemd dat we de plant nu pas zo uitbundig zagen bloeien. De plant dankt zijn naam aan de gelijkenis van de bloeiwijze met een 'kaarde' Zo'n kaarde (ook: wolkam) is een kam waarmee wolwevers de vezels van de wol ontrafelden en evenwijdig legden, zodat er een draad van kon worden gesponnen. Het bestaat uit een platte plank met een handvat. In de plank zijn heel dunne spijkertjes geslagen.



*Twee kaarden*

De gedroogde zaadbol van de kaardenbol werd in de wolindustrie echter niet voor het kaarden gebruikt, maar voor het ruwen van wollen stoffen.

Ook Wilde cichorei tierde welig. Nog tot diep in de herfst kon je de mooie blauwe bloemen van deze plant bewonderen. De lintbloemetjes van deze plant, die tot de Compositietenfamilie behoort, zijn lichtblauw tot blauw van kleur en met name in de ochtend geopend. De wat stakerig gevormde plant kan ruim een meter hoog worden en is meerjarig. De plant is ingezaaid door de Ginkelgroep en houdt vooral van een ondergrond waar wat kalk in de bodem zit. Je ziet hem dan ook veel in de bermen van landweggetjes en langs de randen van akkers in het zuiden van Limburg. Ook langs de grote rivieren kom je hem veelvuldig tegen. Bij onderzoek van de bodem van de Turfweide, zo'n drie jaar geleden, is daarin ook wat kalk aangetroffen, dus hopelijk is de plant een blijvertje. Omdat de blauwe kleurstof gemakkelijk in water oplost, zie je na een regenbui soms nogal verbleekte bloemhoofdjes. Op de vruchtjes staat als een kroontje een rij van kleine tandjes. Daarmee blijven ze aan de vacht van dieren hangen en worden zo verspreid.



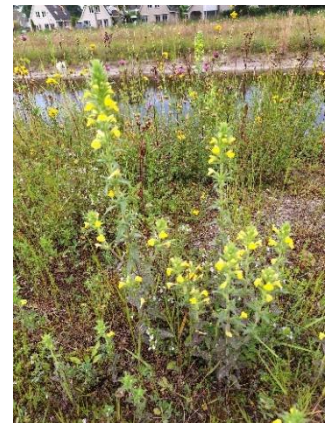
*Bloem van Wilde cichorei met Snorzweefvlieg*

### Successie voedselarme gedeelte van de Turfweide



*Icarusblauwtje op Blauwe knoop*

Ook op de lage gedeelten waren veranderingen te zien. Daar was, evenals vorig jaar, ook dit jaar de kleur geel royaal aanwezig, maar er was in vergelijking met vorig jaar wel een verschuiving opgetreden. Was het in 2023 vooral de Moerasrolklaver die het beeld bepaalde, dit jaar bleek de vegetatie veel gevarieerder. Eerst zagen we een paarse zee van Echte koekoeksbloem. Vervolgens kwam de Rolklaver weliswaar terug, maar daar kwam ook het geel bij van Kantig hertshooi, Grote ratelaar en heel veel Kleverige ogentroost (zie foto hiernaast).



*Kleverige ogentroost*

Daarover berichtten we in de vorige nieuwsbrief al. Er kwamen veel verschillende soorten voor die passen bij de natte omstandigheden zoals de eerder genoemde Echte koekoeksbloem, evenals Gevleugelde hertshooi, Blauwe knoop en Tormentil. De Blauwe knoop is een indicatorsoort voor vochtig schraalgrasland.

Er stonden echter ook soorten tussen die juist van droge omstandigheden houden zoals Zandblauwtje, Grasklokje en Steenanjer. Deze laatste staat op de Nederlandse Rode lijst van planten als "vrij zeldzaam". Maar het gaat kennelijk goed met dit plantje: sinds 2017 wordt het niet meer wettelijk beschermd. Interessante waarnemingen in de late zomer waren verder ook kiemplantjes van Dop- en Struikheide. Het blijft ook voor ons een verrassing hoe de vegetatie zich in de toekomst verder zal gaan ontwikkelen.



*Steevanjer*



*Struikheide*



## Beheer – maaien

Wanneer je de successie gewoon z'n gang zou laten gaan, zou de Turfweide op den duur veranderen in een bos. Om dat te voorkomen en om de biodiversiteit zo groot mogelijk te laten worden moet een gebied als



de Turfweide zorgvuldig beheerd worden. De Kon. Ginkelgroep heeft in week 44 daarom maaiwerkzaamheden uitgevoerd. Het maaisel werd afgevoerd om ervoor te zorgen dat de bodem verarmt. Dat zorgt er op zijn beurt voor dat planten die met weinig voedingsstoffen toekunnen, een kans krijgen zich te ontwikkelen en niet worden overwoekerd door snelgroeïende planten die van voedselrijke grond houden. Een gedeelte van de vegetatie heeft men laten staan (zowel op de lage als de hoge delen zo'n 20%). Dat biedt mogelijkheden voor dieren om beter de winter door te komen.



## Beheer – Natuurwerkdag

Vooraf op de lage delen hebben zich het afgelopen jaar talloze berkjes, elzen en wilgjes ontwikkeld. De zaden van die bomen konden daar op de kale bodem terecht komen en gemakkelijk ontkiemen. Tijdens de Natuurwerkdag op zaterdag 2 november hebben we die één- en soms tweejarige boompjes met een twaalftal enthousiaste vrijwilligers zoveel mogelijk verwijderd. We konden helaas niet alle boompjes op één dag weggrijpen. Met name langs de oevers van een aantal watergangen staan nog veel wilgjes. Die zijn gelukkig vrij gemakkelijk uit de grond te trekken, maar het zijn er wel heel veel .....

We zullen een dezer dagen of in het vroege voorjaar dus nog eens aan de slag moeten.





Ook kregen op deze dag de borden, die we van Nat. Park Utrechtse Heuvelrug ontvingen ter gelegenheid van onze aansluiting bij dit park als “Zusterpark”, hun definitieve plaats.



### Beheer – watergangen

In week 45 heeft het Waterschap Vallei en Veluwe de jaarlijkse schouw van de hoofdwatgang uitgevoerd. Daarbij wordt gecontroleerd of de doorstroming van het water naar de Grift in orde is. Waterplanten moeten dan uit die sloot worden verwijderd en de in- en uitgangen van de duikers moeten eventueel worden vrijgemaakt van zand dat door erosie van de walkanten in de sloot is terechtgekomen. Ook dit werk is door de Ginkelgroep verricht. Daarbij werden ze geholpen door medewerkers van Rosa Novum. Die zorgden er ook voor dat de waterplanten uit die hoofdsloot werden “getransplanteerd” naar de andere watergangen



*Jan Brinkhuis*

